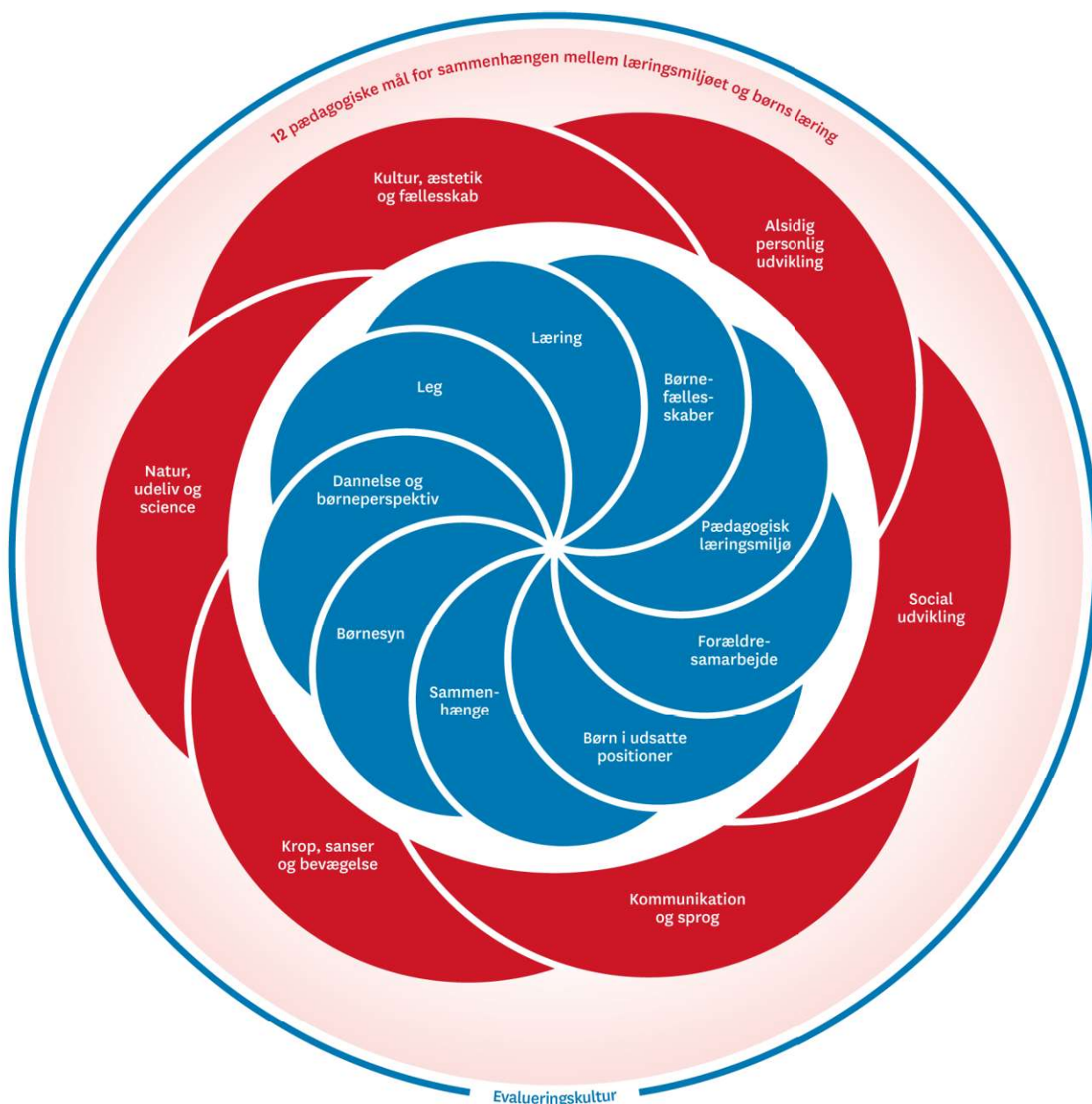


# Pædagogisk læreplan for Børnehuset Sundby Algård 2023



Den pædagogiske læreplan udgør rammen og den fælles retning for vores pædagogiske arbejde med børnenes trivsel, læring, udvikling og dannelse. Læreplanen er et levende dokument, som kort beskriver vores pædagogiske overvejelser og refleksioner med eksempler, der er retningsgivende for det daglige pædagogiske arbejde.

# Ramme for udarbejdelse af den pædagogiske læreplan



Den pædagogiske læreplan udarbejdes med udgangspunkt i det fælles pædagogiske grundlag samt de seks læreplanstemaer og de tilhørende pædagogiske mål for sammenhængen mellem det pædagogiske læringsmiljø og børns læring.

Rammen for at udarbejde den pædagogiske læreplan er dagtilbudsloven og dens overordnede

formålsbestemmelse samt den tilhørende bekendtgørelse. Loven og bekendtgørelsen er udfoldet i publikationen [Den styrkede pædagogiske læreplan, Rammer og indhold](#). Publikationen samler og formidler alle relevante krav til arbejdet med den pædagogiske læreplan og er dermed en forudsætning for at udarbejde den pædagogiske læreplan. Derfor henvises der gennem skabelonen løbende til publikationen.

---

## Hvem er vi?

Et børnehus for børn 0-6 år, tæt på Sundby Idrætspark. Her ser vi ethvert barn som et unikt menneske som skal mødes som et selvstændigt og kompetent individ.

---

Børnehuset Sundby Algård er en stor selvejende institution for børn fra 0 - 6 år. Vi vægter at skabe små og genkendelige sammenhænge for børnene, vægter nærvær, samarbejde ud fra børnenes perspektiver samt udnytte de mange kompetencer, der findes i en stor og engageret personalegruppe.

Vi har 3 vuggestuegrupper (hvoraf én er for de mindste børn op til halvandet år), 3 børnehavegrupper og en basisgruppe. Vi arbejder aldersintegreret på stuerne, men også med aldersopdelte grupper på tværs af både børnehave og vuggestuegrupper. Hermed styrker vi børns venskaber og tilbyder aldersrelevante udfordringer, der støtter børnenes trivsel, udvikling og dannelse.

Børnehusets medarbejdere består af pædagoger, pædagogmedhjælpere, pædagogstuderende, en ergoterapeut, en psykomotorisk terapeut samt køkkenpersonale. Vi arbejder i fællesskab på at alle børn bliver set og hørt og møder et godt pædagogisk læringsmiljø med nærværende voksne, plads til fordybelse, medbestemmelse, leg og børnefællesskaber, venskaber og at være ordentlig overfor hinanden (inspireret af vores arbejde med Maryfondens: fri for Mobberi).

Vi har fuld forplejning med god og nærende økologisk mad serveret til: morgen, formiddag, frokost, eftermiddag og igen lidt mad sidst på eftermiddagen.

Huset består af to "længer" og 3 forskellige legepladser. Alle stuer har direkte udgang til en grøn legeplads, og alle stuer består af 2 - 3 forskellige læringsrum, hvor det er muligt for børnene at lege og fordybe sig.

Vi har flere mindre rum, to kreative rum, sprogrum, fordybelses- og tumlerum, samt to Christiania-cykler og flere turvogne. Vi har køkkenhaver, kompost, og fokus på bæredygtighed. Derudover mulighed for at låne fritidshjemmets legeplads og fritidsklubbens sal.

Vi har en vuggestuegruppe (Tumlingestuen) for de mindste børn op til ca. halvandet år. Gruppen holder til i to store rum med en lille mellemgang. Der er 16 børn og fem voksne tilknyttet gruppen, hvor man har stor mulighed for at følge det enkelte barns behov. I de to andre vuggestuegrupper (Bjørne og Tiger) er børnene fra halvandet år op til tre år. Der er minimum to pædagoger og en medhjælper på hver stue og der kan derudover være studerende.

Vores tre børnehavegrupper (Regnbue, Stjerne og Solstuen) har 22 børn og har tilknyttet 2 pædagoger og 1 pædagogmedhjælper. Der kan også her være studerende ud over det faste personale. Vores basisgruppe (Regndråben) har 8 børn, 3 uddannede pædagoger, en psykomotorisk terapeut og en ergoterapeut, 5 medarbejdere i alt, der dog alle er på deltid.

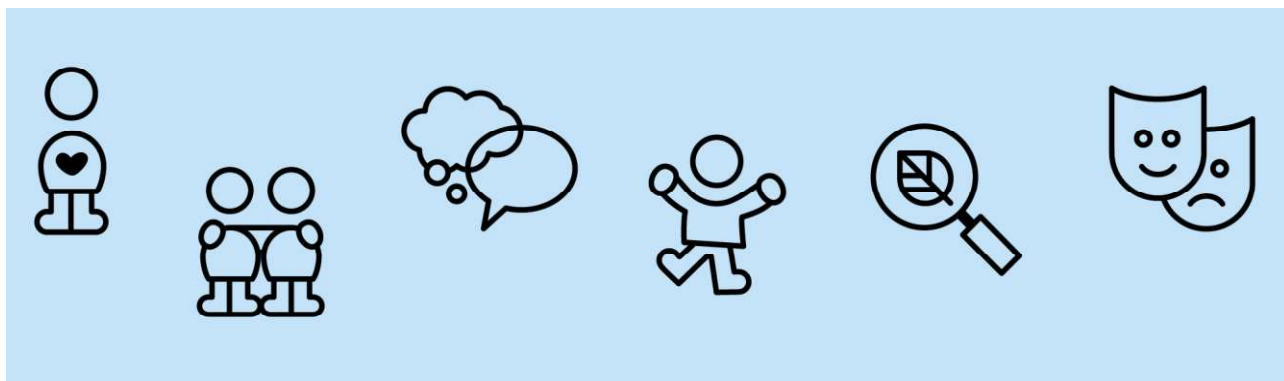
Vi har ansat 2 – 4 vikarer i fast skema, hvilket medvirker til, at vi i høj grad kan inddække ferie og sygdom med vikarer som børnene kender.

I Sundby Algård er der en institutionsbestyrelse og en forældrebestyrelse, der i samarbejde med husets leder Eva Boserup og personale, er med til at afgøre hvad der skal prioriteres så der kan skabes de bedst mulige rammer for børnene og deres trivsel, læring, udvikling og dannelse.

Derudover er Børnehuset Sundby Algård en del af netværk 2 på Amager, som består af 6 andre institutioner. Dette netværk laver ledelsessparring og fælles arrangementer og kurser der understøtter den pædagogiske faglighed for alle medarbejdere i netværket. Vi er tilknyttet Børneringen, som er en paraplyorganisation for selvejende og private institutioner for børn og unge.

I Sundby Algård er vi inde i en god udviklingsproces med at styrke vores fælles pædagogiske tilgang, og vi ser arbejdet med den nye styrkede pædagogiske læreplan, som en mulighed for at vi i personalegruppen fagligt kan fokusere, debattere, dokumentere, samt evaluere vores pædagogiske praksis.

Vi ser vores arbejde med læreplanen som brugbart på mange måder, også når vi modtager nye kollegaer i vores engagerede personalegruppe. Her er læreplanen vores faglige ABC, og der kan vi læse om det faglige fundament for vores pædagogiske praksis, samt begrundelse for vores pædagogiske struktur, planer og aktiviteter. Ligesom vi på baggrund af læreplanen er i løbende dialog på forskellige møder, hvor vi hjælper hinanden med at undres, stille spørgsmål - og udvikle vores pædagogiske praksis – til gavn for børnene, og med afsæt i det pædagogiske grundlag.



---

# Pædagogisk grundlag

---



”Den pædagogiske læreplan skal udarbejdes med udgangspunkt i et fælles pædagogisk grundlag.”

”Det pædagogiske grundlag består af en række fælles centrale elementer, som skal være kendetegnende for den forståelse og tilgang, hvormed der skal arbejdes med børns trivsel, læring, udvikling og dannelse i alle dagtilbud i Danmark.”

”De centrale elementer er:

- **Børnesyn.** Det at være barn har værdi i sig selv.
- **Dannelse og børneperspektiv.** Børn på fx 2 og 4 år skal høres og tages alvorligt som led i starten på en dannelsesproces og demokratisk forståelse.
- **Leg.** Legen har en værdi i sig selv og skal være en gennemgående del af et dagtilbud.
- **Læring.** Læring skal forstås bredt, og læring sker fx gennem leg, relationer, planlagte aktiviteter og udforskning af naturen og ved at blive udfordret.
- **Børnefællesskaber.** Leg, dannelse og læring sker i børnefællesskaber, som det pædagogiske personale sætter rammerne for.
- **Pædagogisk læringsmiljø.** Et trygt og stimulerende pædagogisk læringsmiljø er udgangspunktet for arbejdet med børns læring.
- **Forældresamarbejde.** Et godt forældresamarbejde har fokus på at styrke både barnets trivsel og barnets læring.
- **Børn i udsatte positioner.** Alle børn skal udfordres og opleve mestring i lege og aktiviteter.
- **Sammenhæng til børnehaveklassen.** Sammenhæng handler blandt andet om at understøtte børns sociale kompetencer, tro på egne evner, nysgerrighed mv.”

”Loven fastsætter, at alle elementer i det fælles pædagogiske grundlag skal være udgangspunkt for arbejdet med den pædagogiske læreplan og dermed det pædagogiske arbejde med børns læring i dagtilbud.”

”Nogle elementer i form af fx børnesynet skal altid være til stede i det pædagogiske læringsmiljø, mens andre elementer som fx arbejdet med at skabe en god overgang til børnehaveklassen kan være mere til stede i nogle sammenhænge end andre.”

***Den styrkede pædagogiske læreplan, Rammer og indhold, s. 14***

---

# Børnesyn, Dannelse og børneperspektiv, Leg, Læring og Børnefællesskaber



Det at være barn har en værdi i sig selv. Børn skal ikke alene forberedes på at blive voksne, men også støttes og værdsættes i de første år

---

## **Børnesyn**

Børnene skal føle sig velkomne fra de kommer ind ad døren om morgenen til Sundby Algård. De skal opleve sig set og modtaget af de voksne og opleve, at de hver især har en vigtig betydning. Vi vægter et positivt miljø, hvor voksne har deres fokus på børnene og kan glædes og være nysgerrige sammen med børnene, og fx helt konkret kan dele et barns begejstring når det fx lykkes med hælde vand i glasset eller ruche ned fra brandmandsstangen.

Alle medarbejdere hilser på hvert barn, bruger barnets navn og viser glæde for at se barnet med smil og/eller berøring. Vi vægter gode relationer hvor man passer på hinanden og på at forstå alle børns initiativer og forholde os nysgerrigt til hvorfor børnene handler som de gør og hvordan vi kan guide dem til at udfolde sig så alle barnets ressourcer kommer frem og kan bruges i hverdagen.

Børnene møder nærværende og engagerede voksne, der med et åbent sind viser glæde og interesse for det enkelte barn og dets familie og som sikrer at alle børn indgår i tryghedsskabende relationer. Barnet skal opleve, at medarbejderne kan forstå, anerkende og handle relevant på barnets behov, og uanset hvordan barnets adfærd kommer til udtryk, er det altid meningsfuldt og skal respekteres. Også i de situationer hvor det måske er svært at forstå barnets intentioner og vi sammen med barnet (og gennem sparring med kolleger) skal finde de bedste rammer og handlemuligheder for barnet.

## **Dannelse og børneperspektiv**

Børnenes bidrag er væsentlige og vigtige i såvel planlagte aktiviteter, spontant opståede situationer og i dagligdagens rutiner. Når børn udtrykker sig verbalt som nonverbalt, har de ret til at blive hørt og krav på at blive respekteret. Barnets dannelse sker i takt med at hjernen modnes og bliver klar til kritisk tænkning, hvor barnet går fra at spørge hvad er det? Til at spørge hvorfor det? Vi og børnene undersøger og undres sammen. Vi udfolder børnenes viden og forestillinger om et emne også selvom det ikke nødvendigvis er korrekt viden. Evnen til at udforske og tænke sammen er vigtig.

I denne proces understøtter de voksne barnet til gradvist at blive mere bevidst om sig selv og omverdenen gennem fælles oplevelser, samspil og samtaler, hvor igennem børnene også skal have erfaring med demokrati igennem at have indflydelse på deres hverdag.

Børn lærer ved at være aktive og ved at selv kunne præge de situationer, som de indgår i. Børns bidrag er væsentlige både i forhold til at få mulighed for at igangsætte lege og aktiviteter, kunne påvirke planlagte pædagogiske aktiviteter, og ved at der er alderssvarende, afvekslende og udviklende muligheder, så børnene selv har mulighed for at blive inspireret og gå i gang med det, de er optaget af.

Børn skal føle sig set og forstået - og opleve at have en demokratisk stemme. Børn skal være aktive medskabere af deres egen læring og udvikling indenfor rammer, som de voksne har ansvaret for.

Der skal lyttes til børnenes oplevelse af, hvordan det er at være barn i Sundby Algård. Børns oplevelse af indflydelse er en tidlig del af deres dannelsesproces og af udviklingen af demokratisk forståelse. Den voksne i Sundby Algård tilstræber altid at udtrykke glæde og positivitet overfor barnet, ser barnets initiativ og justerer sig ift. dets initiativ, med nysgerrighed efter hvorfor de børnene handler som de gør.

I planlagte pædagogiske aktiviteter giver vi så vidt det er muligt børnene mulighed for at få indflydelse. Den voksne kører ikke bare et fast program, men er lydhør overfor det som børnene bliver optagede af eller nysgerrige på fx på en tuer eller i en aktivitet med krop, sanser og bevægelse. Vi følger børnene, hvor en voksen går ud med børn, hvis de vil lege vildt på legepladsen eller have ro til at lege en stille leg et roligt sted.

Børn inddrages i arbejdsopgaver, ansvarsområder, indretning, planlægning af arrangementer eller aktiviteter. Børnene har egne steder de kan bestemme over som fx fanvægge eller egne skuffer. Materialer og legetøj er tilgængeligt og/eller synligt for børnene.

## **Leg**

Leg har værdi i sig selv, og legen har stor betydning for børns trivsel, udvikling og dannelse. Det er i legen, at børn får kontakt til og udtrykker deres tanker og følelser. Det er gennem legen, at børn udvikler fantasi, sociale kompetencer og identitet, og barnet stiller i legen høje krav til sig selv. Det udfører handlinger, som det kun kan gennemføre ved hjælp af fantasien, hvor det fx indtager rollen som mor, brandmand og bjergbestiger, og det udfører handlinger i overensstemmelse hermed. Når barnet således gør noget, det ikke kan, konstruerer det så at sige zonen for nærmeste udvikling.

I legen forholder børn sig udforskende, søgende og skabende over for deres omgivelser og skaber relationer til andre børn. Børn lærer sociale og kulturelle spilleregler at kende gennem legene, hvilket er vigtigt for barnets muligheder for at udvikle selvbestemmelse og integritet. Derfor er det vigtigt at børnene får tid og rum til legen.

I Sundby Algård vægter vi af samme grund at skabe gode rum og muligheder for leg og inspirere til inkluderende leg, hvor børns nysgerrighed og fantasi pirres og udvikles. Vi dækker op til leg, igangsætter leg, understøtter leg, inddrager alle børn i leg og undgår at være styrende i legen, så børnenes egne initiativer bremses. Vi skaber indretning, der understøtter børns legemuligheder og selvinitierede leg. Vi har tillige fokus på børn og voksnes indbyrdes samspil, som danner grundlag for kvaliteten af indholdet i legen.

Vi arbejder bevidst med tre former for samspil udviklet af ((Eva Johansson og Ingrid Pramlin fra bogen ("Lærerig leg-børns læring gennem samspil")): det eksplorative, det fortællende og det forbundne samspil, og vi arbejder systematisk med:

*At dække op til leg*, bl.a. ved: at rummet gøres indbydende inden - eller umiddelbart efter - at de første børn kommer ind ad døren. Stole tages ned fra bordene og der gøres klar til forskellige legemiljøer som legekøkken, restaurant, bilbane, klodser eller andet der kan inspirere børn til leg og udforskning. Vi ændrer løbende i indretning og opsætning så vi appellerer til børnenes fantasi og nye legemuligheder, ved at flytte rundt på møbler, lægge en rutchebane ned, eller lægge et tæppe over bordet.

*At igangsætte leg*, bla ved: at vi bygger togbanen og starter en historie, vi tager legoklodser frem og begynder at bygge, og involverer i børnene og fortsætter ud fra deres ideer. Vi sætter lege i gang udenfor, og både inde og ude med fokus på deltagelse af børn, der har svært ved at lege eller komme med i en god leg. Her kan vi tage udgangspunkt i netop det barns interesser og kompetencer og få andre børn med i legen.

*At understøtte leg*, bl.a. ved: holde os i nærheden af legen, beskytte legen, fx ved at flytte en reol eller ved at få børn der evt. vil ødelægge togbanen til at lege et andet sted. Sætter ord på det børnene gør og lader børn tage initiativer og griber ikke ind før vi ved, hvad de vil. Fx hvis et barn tager et andet barns bamse - måske vil barnet give det til ejermanden eller igangsætte en leg med bamsen til glæde for ejermanden og andre børn.

### **Børnefællesskaber**

Alle børn skal opleve og få erfaring med at være en del af meningsfulde børnefællesskaber. I et godt børnefællesskab oplever barnet følelsen af at høre til og at have værdi i relation med andre børn. Inklusion er en hjørnesteen i at oparbejde stærke og betydningsfulde børnefællesskaber.

Fællesskabet skal tilrettelægges så alle børn kan deltage og opleve at være med i meningsfulde samspil med andre børn. Hvis et barn viser at det fx er svært at sidde sammen med de andre til en samling, men hellere vil sidde lidt på afstand får barnet lov til det. Ofte vil barnet med tiden selv få lyst til at rykke nærmere og deltage i de aktiviteter der foregår i det fælles.

I Børnehuset skabes børnefællesskaber blandt andet gennem voksenstyrede aktiviteter der kan sætte rammen om et børnefællesskab, og bane vejen for at børnene "finder" hinanden og danner børnefællesskaber uden de voksens guidning. Stuernes indretning bidrager med inspirerende legEZoner til at børnene får fælles oplevelser hvor de er aktive sammen og kan opdage hinandens kompetencer i mindre eller større grupper. Dette kan fx være når børnene deltager i motorik-forløb sammen med andre i samme aldersgruppe, de ældste børnehavebørn sammen forbereder sig på overgangen fra børnehave til fritidshjem, når hele børnehave hver fredag samles og synger fredagssang. Eller når vuggestuebarnet hver dag samles med sin gruppe og holder samling. Eller når børnene stuevis udstiller kunst i husets indgang og når børnehavebørnene laver massage på hinanden og taler om hvordan man er en god ven.



---

## Pædagogisk læringsmiljø



”Det skal fremgå af den pædagogiske læreplan, hvordan det enkelte dagtilbud hele dagen etablerer et pædagogisk læringsmiljø, der med leg, planlagte vokseninitierede aktiviteter, spontane aktiviteter, børneinitierede aktiviteter samt daglige rutiner giver børnene mulighed for at trives, lære, udvikle sig og dannes.

Det pædagogiske læringsmiljø skal tilrettelægges, så det inddrager hensynet til børnenes perspektiv og deltagelse, børnefællesskabet, børnegruppens sammensætning og børnenes forskellige forudsætninger.”

***Den styrkede pædagogiske læreplan, Rammer og indhold, s. 22-23***

---

I Sundby Algård forstår vi læring som en social proces. Læring er det, der sker med os og mellem os, når vi er aktivt deltagende i forskellige fællesskaber. Der er læringsmuligheder overalt i hverdagen. Læring sker både i det spontane og det planlagte.

Barnet er i læring hele dagen: I uderummet, i garderoben, på toilettet, på stuen og på turen ud af huset. Barnet lærer bedst, når det oplever, at det kan. Læringsmiljøet indarbejdes i alle dagligdags rutiner og almindelige aktiviteter. Det vil sige, at vi ser på læringsmiljøet både i hverdagsrutinerne, legen, udenfor på legepladsen og i projekterne og aktiviteterne.

Vi arbejder fortløbende med det pædagogiske læringsmiljø og helt konkret at opkvalificere vores legemiljøer og er bevidste om indretning af stimulerende læringsmiljøer samt sammenhængen imellem børns læring og legemiljøerne. Vi er meget opmærksomme på den betydning rammesætningen har for børns leg, da vi herigennem kan skabe grobund for en inkluderende praksis. Vi prioriterer at have legetøj og bøger i børnenes "nå-højde", så børnene kan nå uden at skulle spørge en voksen, og vi har gode muligheder for at dele børnene op i mindre grupper ude som inde.

Vi vægter nærhed og samspil med børnene i mindre grupper, blandt andet ved frokosten, hvor børn og voksne sidder fordelt ved flere borde, så der skabes god mulighed for samtale og nærvær. Ude på legepladsen, fordeler de voksne sig ud over legepladsen, så alle børn bliver set og så børnene bliver inspireret til at følge den voksne til nye lege eller opdagelser.

Hverdagsrutinerne er i Børnehuset Sundby Algård en essentiel ramme der gør dagen overskuelig, håndterbar og genkendelig for børnene og som er med til at fremme børnenes trivsel, udvikling

og læring. Vi ser rutinerne som vigtige læringsrum for børnene, hvor forudsigelighed, tryghed og gentagelser er med til, at give børnene mulighed for at opnå læring og meningsfuldhed.

Hverdagsrutinerne er en ramme der bruges til at give børnene ansvar og ejerskab over deres dagligdag i institutionen. Disse situationer er vigtige for barnet for at give dem oplevelsen af at mestre forskellige situationer.

I Sundby Algård inddrager vi børnene og giver dem deltagelsesmuligheder i hverdagsrutinerne. Børnene inddrages aktivt i fx rydde op efter spisning, smøre mad til sig selv og andre, at rydde op efter en leg og selv tage tøj på. Hverdagsrutinerne er en ramme der bruges til at give børnene ansvar og ejerskab over deres dagligdag i institutionen. Disse situationer er vigtige for barnet for at give dem oplevelsen af at mestre forskellige situationer.

Børn lærer ved at være aktive og ved at selv kunne præge de situationer, som de indgår i. Børns bidrag er væsentlige både i forhold til at få mulighed for at igangsætte lege og aktiviteter, kunne påvirke planlagte pædagogiske aktiviteter, og ved at der er alderssvarende, afvekslende og udviklende muligheder, så børnene selv har mulighed for at blive inspireret og gå i gang med det, de er optaget af.

Vi arbejder derfor bevidst med at involvere og forberede børnene på, hvad der skal ske fx i forbindelse med ture, så børnene kan nå at danne sig billeder af, hvad der skal ske og så de har mulighed for at øve indflydelse på det, og vi er opmærksomme på, at børn har brug for at styrkes i at blive selvhjulpne.

Når børn er selvhjulpne giver det både mere tid til den enkelte, mere samspil og samtale. Samtidig giver det børnene større mulighed for selv at være aktive, gøre tingene på deres måde og påvirke omverdenen. Børnene kan ikke det hele, når de starter, og de voksne er derfor løbende opmærksomme på barnets nærmeste udviklingszone, og vi støtter dem i at bliver modige og være ihærdige, så de kan handle på de situationer, de indgår i.

Vi bruger tid på det, der optager børnene. Vi kan have en planlagt aktivitet, men vi tager imod børnenes bidrag og stopper op og går i dybden med det vi kan se, fanger deres interesse, og arbejder med "fanvægge", vor børn selv skal medbringe billeder til ophængning. Men derudover bruger forskellige metoder, fx samtaler og børneinterviews til at søge indsigt i, hvad børnene er optaget af, og hvad de gerne vil, så vi derigennem kan planlægge aktiviteter og/eller skabe nye legemuligheder. Vi er i løbende i god dialog med forældrene om deres børn og livet hjemme og hos os i Børnehuset.

---

---

### **Hvordan samarbejder vi med forældrene om barnets og børnegruppens trivsel og læring?**

I Sundby Algård har vi en meget engageret forældregruppe, der bakker op om institutionen og det pædagogiske arbejde, og vi ser forældrene som vores vigtigste samarbejdspartnere, hvor en god forældrekontakt er afgørende.

Vi arbejder mod at etablere et partnerskab med forældre, baseret på en fælles forståelse og ejerskab for samarbejdet omkring barnets trivsel, læring og udvikling – i institutionen såvel som i hjemmet. Ligeværd og tillidsfuld dialog - er nøglen til at skabe de bedste betingelser for samarbejdet og vi arbejder for at forældrene altid skal føle sig velkomne og opleve tillid til personalet. Hjemmet og institutionen er barnets to betydningsfulde verdener, og de små korte dialoger ved aflevering og afhentning er vigtige, da det netop er der hvor barnets de to verdener mødes, og kan knyttes sammen i små udvekslinger.

De små daglige udvekslinger står dog ikke alene. Udover ordinære forældresamtaler ved opstart med fast punkt om forventninger til hinanden omkring barnet, tilbyder vi forældre vejledning, da vi oplever en del forældre, efterspørger sådan. Disse samtaler opfatter vi som yderst givende da de kan styrke den fælles forståelse for barnets liv, og dermed samarbejdet om hvordan dets trivsel, udvikling og læring understøttes bedst.

Vi afholder også forældremøder, hvor vi bl.a. drøfter den pædagogiske retning i Børnehuset, samt forskellige sociale arrangementer som f.eks. sommerfest, julearrangement og fællesspisning hvor målet også er - at styrke relationerne på tværs i forældregruppen. En del information foregår på AULA, hvor forældrene har adgang til børnegruppens dagbøger, her kan gives beskeder og findes fotos, som igen kan danne grundlag for dialog. Stuerne laver dagbog eller/og poster fotos mindst tre gange ugentligt.

Endelig afholder vi ved overgang til skole afholder en før-skole-samtale hvor vi sammen gennemgår overdragelsesdokumentet til skole og laver en plan for hvordan vi i fællesskab styrker det enkelte barn bedst muligt til skolegang.

---

## Børn i udsatte positioner

”Det skal fremgå af den pædagogiske læreplan, hvordan det pædagogiske læringsmiljø tager højde for børn i udsatte positioner, så børnenes trivsel, læring, udvikling og dannelse fremmes.”

***Den styrkede pædagogiske læreplan, Rammer og indhold, s. 26***



Alle børn kan i kortere eller længere perioder have behov for en særlig opmærksomhed og indsats. Et bevidst fokus på tidlig opsporing og forebyggelse er en del af den daglige pædagogiske praksis i Sundby Algård. Vi taler om børnegruppens behov på stuemøder og koordineringsmøder samt på vores halvårslige arbejde med ”Tidlig opsporing” hvor alle børns trivsel, læring og udvikling gennemgås og der samles op på børnenes forskellige behov i deres udvikling.

Vi arbejder for at skabe chancelighed og positiv voksenkontakt uanset barnets baggrund og historie. Vi er bevidste i vores valg af ord, sprog, betoning og kropssprog, så alle oplever sig set, hørt og mødt, da vi ønsker at fremme et hus, hvor der er plads til forskellighed og alle er en del af et fællesskab.

Vi definerer børn i udsatte positioner som enten børn med nedsat fysisk eller psykisk funktions- evne, eller børn der periodevis er sårbare, fordi de forbigående belastes af et, for dem, alvorligt problem i deres familie eller nære miljø. Eller børn der er truede, fordi de er belastede af vedvarende problemer i deres familie eller nære miljø.

I Sundby Algård vil vi igennem anerkendelse og fokus på det gode i barnets liv skabe rammer, der tilgodeser det enkelte barn i en udsat position. Det er værdifuldt og afgørende, at alle børn føler sig trygge, og vi anser det som en naturlig del af vores praksis, at der er plads til børn med forskelligheder.

Pædagogerne accepterer børnenes forskelligheder og ser hvert enkelt barns kompetencer som dets ressourcer til at skabe de bedste muligheder for, at barnet kan indgå i et fællesskab. I et inkluderende miljø flyttes fokus fra det enkelte barn over på relationen mellem barnet og fællesskabet. Der skabes hermed mulighed for, at alle børn kan indgå i forskellige sociale fællesskaber, hvor de oplever, at deres deltagelse anerkendes som værdifuld, og at de dermed får et socialt tilhørsforhold.

Børn, der er i en udsat position, har i endnu højere grad behov for et pædagogisk læringsmiljø af høj kvalitet samt en velfunderet pædagogisk faglighed. Barnet har brug for, at pædagoger og forældre samarbejder om at skabe overensstemmende og gode muligheder for barnet, hvor der også kan være brug for tværfaglig støtte fx i form af tale-høre-lærer, psykolog, sundhedsplejerske og/eller institutionsocialrådgiver, fagpersoner som vi løbende samarbejder med i det tværfaglige team som vi er tilknyttet.

Vi har blik for det enkelte barn på stuemøder, hvor vi drøfter dets trivsel, og vi stiller os undersøgende overfor de situationer, hvor barnet ikke trives og hvor barnet omvendt trives. Vi ser børn med et resourcesyn, og vi arbejder ikke for at diagnosticere børn og finde deres fejl og utilstrækkeligheder, men leder efter ressourcer, interesser og kompetencer som vi kan bygge videre på.

Vi er optagede af, hvordan vi kan optimere det pædagogiske læringsmiljø, så alle børn, også børn i udsatte positioner trives, lærer, udvikler sig og dannes og så børn får succesoplevelser. Til dette formål er det nødvendigt at vi observerer børnene og finder ud af, hvordan vi kan optimere læringsmiljøet for alle børn, udarbejder handleplaner og evaluerer på om det vi gør er virkningsfuldt for barnet.

Foruden vores drøftelser på stuemøderne, men også i vores daglige virke og udvekslinger er vi opmærksomme. Børns udvikling går så stærkt og trivsel kan ændre sig tog derfor er denne konstante opmærksomhed og kommunikation omkring børnene absolut og i allerhøjeste grad vigtig.

Hvis der er bekymring for et barns trivsel, udvikling og læring inddrager vi forældrene så hurtigt som muligt, så vi i fællesskab kan finde ud af mere om, hvad der udfordrer barnet enten i institutionen eller i hjemmet og hvad vi kan gøre for, at barnet kommer i bedre trivsel, udvikling og læring. Vi lytter til forældrene og tilstræber, at vi sammen får skabt en fælles mening til gavn for barnet.

Vi kan endvidere sammen med forældrene inddrage andre fagpersoner som fx talepædagog, støttepædagog eller psykolog, så forældre og pædagoger kan samarbejde med fagpersoner om at skabe trivsel og udvikling for barnet.

Vi har som fagpersoner en udvidet underretningspligt, så vi skal underrette til de sociale myndigheder, hvis vi oplever, at et barns trivsel og udvikling er under pres.

---

## Sammenhæng til børnehaveklassen

”Det skal fremgå af den pædagogiske læreplan, hvordan der i børnenes sidste år i dagtilbuddet tilrettelægges et pædagogisk læringsmiljø, der skaber sammenhæng til børnehaveklassen.”

***Den styrkede pædagogiske læreplan, Rammer og indhold, s. 27***



---

Barnets forventninger til skolen har betydning for, hvordan det møder skolen. Disse forventninger formes allerede i børnehaven, og i det pædagogiske arbejde fokuserer vi på, at barnet får de bedste forudsætninger for at træde trygge og positivt forventningsfulde ind i det nye, som venter dem i skolen. En vigtig del af det pædagogiske arbejde er at skabe trygge og sammenhængende overgange i børnenes liv, så deres udvikling og trivsel bliver bedst mulig.

Målene for vores arbejde med børnene i store gruppen er at gøre overgangen til skole båret af gode relationer fra børnehaven og styrke børnenes oplevelse af at være selvhjulpne. Vi arbejder med at styrke deres evne til at sætte ord på det de oplever, deres forventninger til fritidshjem og skole, deres indbyrdes samarbejde, og vi skaber rum for fordybelse.

Vi vægter at børnene skal være trygge og der ikke skal være præstationsangst. Derfor er det en god ide med leg, fjol og tillidsøvelser, der kan gøre børnene trygge. Vi har fokus på børnenes interesser og behov, når temaer og aktiviteter planlægges, men også her er det vigtigt for os at børnene har indflydelse, kommer til orde og selv er aktive.

Vi har tæt samarbejde med vores ”Stærkt Samarbejde gruppe, der består af Dyveke Skolen, fritidsinstitutionen og nærliggende daginstitutioner.

Vi arbejder her med overgangsaktiviteter som besøg på fritidsinstitution og skole, fælles Kanon (med sange og lege som vi laver i vuggestue, børnehave, fritidsinstitution og skole (på forskellige niveauer). I samarbejde med forældrene udfylder vi overgangsmateriale til fritidsinstitution og skole. I dette materiale indgår også børneinterviews som sendes videre med barnet og som vi derudover kan bruge i vores forberedelse af børnene.

Fra efteråret afholdes samtaler med de kommende skolebørns forældre, og der iværksættes aktiviteter for storegrupperne, der kan fungere på tværs af stuer eller bestå af de kommende skolebørn fra den enkelte stue. Storegrupperne har mulighed for at bruge fritidshjemmets lokaler og legeplads, så børnene vænner sig til at være i en fritidsinstitution.

I september afholder vi ”skoletaskefest” hvor de børn, der er startet i skole kommer på besøg, leger med deres gamle venner og derefter spiser middag, leger med hinanden og tit sidst får besøg af forældrene. Dette arrangement afholdes for at børnene oplever, at de har været og er betydningsfulde og har derudover den fordel, at vi få viden om, hvordan det går dem – og hvad vi kan lære af det til kommende skoleforberedelse.

---

---

# Øvrige krav til indholdet i den pædagogiske læreplan

---

## Inddragelse af lokalsamfundet

”Det skal fremgå af den pædagogiske læreplan, hvordan dagtilbuddet inddrager lokalsamfundet i arbejdet med etablering af pædagogiske læringsmiljøer for børn.”

***Den styrkede pædagogiske læreplan, Rammer og indhold, s. 29***

---

## Hvordan inddrager vi lokalsamfundet i arbejdet med at skabe pædagogiske læringsmiljøer for børn?

Sundby Algård bruger flittigt lokalmiljøet, fx de lokale legepladser, Besøgsbondedgården og Sundby Idrætspark. Vi cykler omkring på vores Christianicykler eller i turvogne. Vi kommer spontant afsted eller på planlagt ture, hvor vi tager højde for børns, venskaber, alder og interesser. Vi besøger blandt andet biblioteker, kulturhuse, kirker og musikfestivaler. Vi kan også inddrage børnene i at handle ind til arrangementer.

Vi havde under sidste års skraldeindsamlingsprojekt besøg af en skraldebil som børnene kunne studere og afprøve.

Vi har et tæt samarbejde med vores lokale skole. Vi deltager i tværfagligt samarbejde, og vi har projekter, der både involverer, at vi kommer på skolen, og at de kommer hos os. Desuden er forældrene hvert år inviteret til et tværmøde mellem skole, institution og forældre.

Vi ønsker at genoptage vores samarbejde med et plejehjem, når det igen bliver muligt.

Vi vil i samarbejde med forældrebestyrelsen se om vi igen kan etablere forældrebesøg, hvor forældrene fortæller og lærer os om noget de arbejder med eller kan.

---

## Arbejdet med det fysiske, psykiske og æstetiske børnemiljø

”Arbejdet med det fysiske, psykiske og æstetiske børnemiljø i dagtilbuddet skal integreres i det pædagogiske arbejde med etablering af pædagogiske læringsmiljøer.

Børnemiljøet skal vurderes i et børneperspektiv, og børns oplevelser af børnemiljøet skal indtages under hensyntagen til børnenes alder og modenhed.”

*Den styrkede pædagogiske læreplan, Rammer og indhold, s. 30*

---

### Hvordan integrerer vi det fysiske, psykiske og æstetiske børnemiljø i det pædagogiske læringsmiljø?

Vi arbejder med det fysiske, psykiske og æstetiske børnemiljø med afsæt i vores børnesyn, og fokus på børnenes perspektiv, leg og fællesskaber. Det gør vi bl.a. ved at indretningen og stuens møbler og materialer appellerer til forskellige børns interesser og fællesskaber. Vi har fokus på, at det skal være muligt for børnene at bruge krop, sanser og bevægelse på stue, legeplads eller i vores tumle eller junglerum.

Vi har særligt fokus på at skabe legemiljøer, der har en tydelig zoneopdeling der kan skabe sammenhænge i legen og hvor der er mulighed for at være uforstyrret for den enkelte eller gruppen, og som også løbende udskiftes og inspirerer til nye lege.

Vi udstiller fotos og anden dokumentation i børnehøjde, så børnene kan se det, tale om det og fortælle om tingene til deres forældre

Vi har læringszoner på alle stuer/teams, hvor der fx er en læsekrog med mulighed for fordybelse, legehjørne til konstruktionslege, legekøkken samt højborde til kreative aktiviteter som fx at tegne, lægge puslespil og spille. Alle stuer har bøger i børnehøjde og alle stuer har fanvægge, hvor børnene selv medbringer billeder de synes er fantastiske. Stuernes indretning ændres løbende efter børnenes spor. Det betyder også, at der er forskel på legemulighederne på de forskellige stuer, hvilket medfører, at det er muligt at lege med noget forskelligt, når man er på besøg hos vennerne på en anden stue.

Endvidere har alle stuer gange eller rum, legeplads, udeliv eller sal til fysiske udfoldelsesmuligheder sådan, at vi altid kan få gang krop og bevægelse.

Der skal igennem dagen være mulighed for – og opbakning til, at børnene både kan få leget vildt og få slappet af.

Vi skal gennem aktiviteter på legepladsen inspirere børnene og give dem positive oplevelser med et aktivt udeliv.



Børnene skal være medskabere af deres legemiljø. Deres perspektiver bliver inddraget igennem vores pædagogiske observationer, samtaler med børnene - eller processer med børnene, hvor vi får talt om, hvad der er vigtigt for dem.

For at inddrage børnene i arbejdet med børnemiljøet er det vigtigt, at vi forsøger at forstå børnene der, hvor de er og forstå, hvordan det ser ud fra barnets synspunkt. Det finder vi ud af ved at:

- Have samtaler med børnene
- Lytte til børnene
- Gøre iagttagelser
- Lytte til forældrene om deres børns trivsel
- Opfordre børnene til at fortælle, hvad de synes er godt
- Lade børnene bestemme og skiftes til at bestemme i forskellige sammenhænge.

## De seks læreplanstemaer

Vi har knyttet læreplanstemaerne på vores aktiviteter samt skabt en struktur i vores daglige skema/ugeplaner, der sikrer en kreativ og kropslig hverdag i bevægelse.



---

## Alsidig personlig udvikling

”Alsidig personlig udvikling drejer sig om den stadige udvidelse af barnets erfaringsverden og deltagelsesmuligheder. Det forudsætter engagement, livsduelighed, gåpåmod og kompetencer til deltagelse.”

***Den styrkede pædagogiske læreplan, Rammer og indhold, s. 36-37***



Pædagogiske mål for læreplanstemaet:

1. Det pædagogiske læringsmiljø skal understøtte, at alle børn udfolder, udforsker og erfarer sig selv og hinanden på både kendte og nye måder og får tillid til egne potentialer. Dette skal ske på tværs af blandt andet alder, køn samt social og kulturel baggrund.
2. Det pædagogiske læringsmiljø skal understøtte samspil og tilknytning mellem børn og det pædagogiske personale og børn imellem. Det skal være præget af omsorg, tryghed og nysgerrighed, så alle børn udvikler engagement, livsduelighed, gåpåmod og kompetencer til deltagelse i fællesskaber. Dette gælder også i situationer, der kræver fordybelse, vedholdenhed og prioritering.

### **Hvordan understøtter vores pædagogiske læringsmiljø børnenes alsidige personlige udvikling?**

Barnets alsidige personlige udvikling er grundfundamentet for barnet, hvordan det møder verden og hvordan det oplever sig selv i verden. I nærværende relationer med børn og voksne skal børnene lære at mærke og håndtere egne følelser. Alle børn skal opleve, at de er en del af fællesskabet, og at de er betydningsfulde. Alle børn bliver mødt med øjenkontakt og navn, når de kommer om morgenen.

Børnenes følelser, handlinger og fælles oplevelser bliver italesat. Alle børn skal kunne indgå i fællesskabet og have deltagelsesmuligheder, der er tilpasset deres udviklingsniveau. Det gælder, uanset om det er ved at få lov at holde en kammerat i hånden til stopdans, ved at sidde på skødet eller ved siden af en voksen til samling eller få hjælp til at bære sin tallerken over på madvognen. Det italesættes, hvis et barn har været væk, og der bliver spurgt til, hvad de har lavet og man fortæller, at de har været savnet.

Selvhjulpenhed vægtes højt. De voksne guider, støtter, opmuntrer og fejrer små som store succeser, når barnet mestrer nye områder i eget liv. Læringsmiljøet giver plads til, at barnet tager egne initiativer, og de voksne støtter omsorgsfuldt op og skaber et miljø, hvor barnet tør fejle og øve sig. Ofte ved brug af ICDP-principperne, hvor man benævner følelser og initiativer, venter og giver barnet tid til selv at handle og kommunikere.

Vores rolle som voksne er at skabe trygge rammer, hvor vi inspirerer og muliggøre de initiativer børnene tager. De børn som kan være udfordret, når det gælder at ytre egne behov, kræver at vi som voksne støtter og guider han/hun, så der opleves en følelse af at være en del af fællesskabet på egne præmisser. Vi er i dagligdagen lyttende og giver positiv respons. Vi lærer barnet at deltage, fx ved at hjælpe barnet til at lære at tage tøj på/af, lære at spise selv og øse op, øve toiletbesøg, synge sange med navne, se og høre barnets tegn og møde barnet anerkendende i dets forskellige rammer og udviklingsniveauer. Vi skaber rum og rammer til fordybelse, hvor barnet selv kan nå legetøjet og kan finde rum til ro og leg, og vi understøtter barnets gåpåmod til at turde noget nyt.

Vi giver børnene mulighed for at deltage engageret i praktiske opgaver i hverdagen for at støtte op om dets ansvarlighed og selvstændighed. Vi giver også barnet udfordringer igennem forskellige aktiviteter, som formår at flytte grænser og give succesoplevelser igennem engagement og deltagelse. Alle aktiviteter arbejder hen imod livsduelighed, og vi har fokus på aktiviteter, som klæder barnet på til en god skolestart.



## Social udvikling



”Social udvikling er udvikling af sociale handlemuligheder og deltagelsesformer og foregår i sociale fællesskaber, hvor børnene kan opleve at høre til, og hvor de kan gøre sig erfaringer med selv at øve indflydelse og med at værdsætte forskellighed.

Gennem relationer til andre udvikler børn empati og sociale relationer, og læringsmiljøet skal derfor understøtte børns opbygning af relationer til andre børn, til det pædagogiske personale, til lokal- og nærmiljøet, til aktiviteter, ting, legetøj m.m.”

**Den styrkede pædagogiske læreplan, Rammer og indhold, s. 38-39**

Pædagogiske mål for læreplanstemaet:

1. Det pædagogiske læringsmiljø skal understøtte, at alle børn trives og indgår i sociale fællesskaber, og at alle børn udvikler empati og relationer.
2. Det pædagogiske læringsmiljø skal understøtte fællesskaber, hvor forskellighed ses som en ressource, og som bidrager til demokratisk dannelse.

### Hvordan understøtter vores pædagogiske læringsmiljø børnenes sociale udvikling?

Den sociale udvikling hos børnene understøttes af en generel tilgang til børn om at anerkende deres følelser og intentioner og understøtte, at alle børn bliver anerkendt og kan rummes i fællesskab. Vi arbejder dagligt med ”Fri for Mobberi”, at sætte ord på følelser, sige til og fra, tale om hvordan man kan handle bedst overfor hinanden, så alle har det godt.

Anerkendelse er en tilgang til andre mennesker. Børn som voksne skal tale pænt og ordentligt til hinanden. Vi skælder ikke ud og råber ikke ad hinanden, men kommunikerer, så vi på den måde kan finde de bedste handlemuligheder. Vi arbejder målrettet for at alle børn har mindst en ven. Vi tilrettelægger læringsmiljøet med:

- Opdeling af legezoner på stuerne ud fra børnenes aktuelle interesse og udviklingszone.
- Løbende opmærksomhed på børn, der ikke er i fællesskaber, så der handles på det og skabes muligheder for relationer på stuen eller på tværs af stuer.
- Udvikling af et fælles tredje, så børn får fælles opmærksomhed og oplevelser af at kunne noget spændende sammen. Dette kræver ugeplaner og at børnene opdeles i mindre grupper efter nuværende eller mulige relationer.
- En voksen legevagt, der sætter fællesleg i gang på legepladsen og børn som legevenner, der hjælper andre børn, der mangler nogen eller noget at lege med.

---

## Kommunikation og sprog



”Børns kommunikation og sprog tilegnes og udvikles i nære relationer med barnets forældre, i fællesskaber med andre børn og sammen med det pædagogiske personale.

Det centrale for børns sprogtilegnelse er, at læringsmiljøet understøtter børns kommunikative og sproglige interaktioner med det pædagogiske personale. Det er ligeledes centralt, at det pædagogiske personale er bevidst om, at de fungerer som sproglige rollemodeller for børnene, og at børnene guides til at indgå i fællesskaber med andre børn.”

***Den styrkede pædagogiske læreplan, Rammer og indhold, s. 40-41***

Pædagogiske mål for læreplanstemaet:

1. Det pædagogiske læringsmiljø skal understøtte, at alle børn udvikler sprog, der bidrager til, at børnene kan forstå sig selv, hinanden og deres omverden.
2. Det pædagogiske læringsmiljø skal understøtte, at alle børn opnår erfaringer med at kommunikere og sprogliggøre tanker, behov og ideer, som børnene kan anvende i sociale fællesskaber.

### Hvordan understøtter vores pædagogiske læringsmiljø børnenes kommunikation og sprog?

Kommunikation og sprog er til stede i pædagogiske grundlag, i alle læreplanstemaer og i den daglige pædagogiske praksis, hvor vi kommunikerer anerkendende og støtter børnene i at udtrykke sig om tanker, behov og ideer samt øger sin forståelse og får indflydelse på deres hverdag.

Den tidlige sproglige udvikling (samspil, turtagning, ord, lyde, pludren, bevægelse, mimik og gestik) har afgørende betydning for børns sprogtilegnelse. Vi arbejder derfor med tidlig opmærksomhed og understøttelse af børn med behov - i det pædagogiske læringsmiljø.

Udvikling af barnets sprog er en proces der foregår i alle situationer af hverdagen og som især lagrer sig, når sprogudvikling kombineres med sanseindtryk og kropslige erfaringer.

Børn lærer sprog igennem deres aktive deltagelse i det samlede læringsmiljø, hvor der er fokus på at inddrage børn i aktivt i:

- Planlagte pædagogiske aktiviteter
- Leg og selvinitieret leg
- De pædagogiske rutiner

### Kommunikation og sprog i planlagte pædagogiske aktiviteter og pædagogiske rutiner

For at børn kan være en aktiv del af kommunikationen arbejder vi med pædagogisk planlægning af sammenhænge hvor hvert barn kan være aktivt kommunikerende (både de meget aktivt kommunikerende og de mere tilbageholdende børn).

Det gøres fx ved at opdele børn i mindre grupper til pædagogiske aktiviteter og i spisegrupper, der sammensættes ud fra pædagogiske overvejelser ift. børnenes trivsel, læring, dannelse og udvikling. Medarbejderne skaber interesse for hvert barn og giver plads til at hvert barn kan udtrykke sig.

Gennem pædagogisk organisering skaber vi overskuelige sammenhænge, hvor vi kan hjælpe børnene til at lære at tage tøj på, lære at øse op og spise selv, øve toiletbesøg og vi samtaler om hvad barnet gør eller er optaget af. Det er vigtigt at skabe ro i disse situationer og vi kommer her blandt andet til at have fokus på garderobesituationen i børnehaven.

Vi skaber deltagelsesmuligheder samt øver og leger med sproget og dets rytme, når vi synger sange, laver sanglege, danser og leger med rim og remser.

Sange, sanglege, musik og bevægelse er særlig vigtige elementer for børn, der mangler sprogforståelse. Ikke-verbale aktiviteter i fællesskaber skaber deltagelsesmuligheder og gør sproget mere konkret. Nogle børn vil kunne forberedes inden aktiviteten, så de kan være med fra starten. I det hele taget vægter vi aktiviteter med fælles handlinger og/eller brug af konkrete, når vi skal styrke børns sprogforståelse.

Vi skaber deltagelsesmuligheder ved at skabe overskuelighed og ved at børnene kan overskue hverdagen i institutionen (gennem gode rutiner, forberedelse og på nogle stuer; piktogrammer). Vi skaber sammenhæng imellem hjem og institution gennem dokumentation på AULA, fotos, forældre-kommunikation på møder eller i hente- og bringesituationen samt ved at et barn med behov kan have ting eller mad med fra hjem til institution og omvendt.

### **Sproglig mængde og sproglig mangfoldighed**

I en daginstitution hverdag kan børn, medarbejdere og forældre vænne sig til at bruge et begrænset ordforråd. Fx kan man komme til at sige "sæt dig op på stolen" selvom man mener "taburet" – "Vi skal have frugt" selvom man skal have brød og frugt" osv. Stereotyper begrænser den sproglige mangfoldighed, hvad har særlig betydning for børn, der ikke får den sproglige mangfoldighed hjemmefra. Derfor har vi fokus på at bruge de rigtige ord og sammen med børnene være nysgerrige på hvad ting hedder, hvorfor og hvad de kan bruges til. Ligesom vi kan arbejde med forskellige udtryk som det "brusende hav", "regnen der styrter ned" og de vigtige begreber i "Fri for Mobberi", hvad er det egentlig de betyder?

Vi arbejder med sproglig mængde og mangfoldighed fx gennem temaer: køkkenhaver, bondegårdstur, Bag for en sag m.m. hvor vi i en periode går i dybden, hvilket medfører brug og opdagelse af nye og anderledes ord og begreber.

Vi kan stille åbne og udfordrende spørgsmål til børnene fx hvorfor tror du bilen kan køre, hvor barnet kommer til at bruge sproget til at tænke over og skulle forklare ting, det ikke har tænkt over før.

Vi læser og fortæller fx til samlinger, til frugt eller når lejligheden byder sig i løbet af dagen. Ligesom børnene selv kan nå bøger og kigge på billeder i børnehøjde. Vi har derudover etableret et minibibliotek, hvor børn og forældre kan låne bøger.

Vi vil arbejde med at skaffe ting til forskellige lege-emne-kasser fx frisør, læge, bamsehospital og/eller?

### **Kommunikation og sprog i børns fællesskaber**

At styrke børns fællesskaber og leg er vigtigt for børns sprogtilegnelse, da børn kan kommunikere og bruge sproget aktivt og ligeværdigt i leg. Her vil vi kort vil skrive om leg mere direkte relateret til kommunikation og sprog.

Vi hjælper børnene til at "opdage hinanden" og få oplevelser, der kan inspirere til gode lege. Fx synger vi sange med børnenes navne, laver vendespil med fotos og sørger for at tydeligt italesætte de positive initiativer børnene gør overfor hinanden.

De planlagte pædagogiske aktiviteter i vores ugeplaner kan være for mindre eller større grupper af børn og kan give børnene input til leg. Derfor afsluttes mange aktiviteter også med, at børnene selv kan lege videre, hvilket kan give både en indholdsmæssig og relationsmæssig gevinst. Vi understøtter også leg ved at hjælpe børnene til at blive i leg fx gennem at tilføje nye elementer, hvis legen er ved at gå i stå.

Vi arbejder ud fra vores viden om børnegruppen ift. h vad der er behov for af legetøj, aktiviteter og legezoner, der appellerer til børnenes interesse og som de kan blive inspirerede af i deres leg. Vi har et fokus på (når det er muligt sammen med børnene) at få skabt udviklende legemiljøer fx en bilvask på legepladsen og legehus der omdannes til et ishus med mulighed for at købe mange spændende slags is. Herigennem kan vi styrke fantasi, fordybelse og sproglig mangfoldighed i børnenes leg.

### **At være sproglige rollemodeller**

Forskning (blandt andet Sprogpackens forskningskortlægning og senest EVA i 2019) har vist, at samspil og kommunikation imellem børn og voksne har den mest afgørende betydning for børns sprogtilegnelse. Herunder at samarbejdet imellem hjem og institution er meget vigtigt. Det er ikke ligegyldigt hvordan vi kommunikerer og derfor anvender vi evidensbaserede virksomme sprogstrategier som kan læses herunder.

Vi arbejder med nedenstående sprogstrategier og arbejder løbende med at øve os på udvalgte strategier. Dette gøres både fordi vi får nye folk i huset og fordi alle kan glemme strategierne i en travl hverdag, hvis de ikke øves. Vi kan lave tidsafgrænsede øvebaner, hvor der kan være mål for børnenes udbytte og/eller for de voksnes læring.

#### Strategierne er:

1. Følg barnets interesse.
2. Brug åbnende spørgsmål.
3. Vent på barnets svar.
4. Fortolk og udvid, hvad barnet siger.
5. Hjælp barnet med at sætte ord på.
6. Forklar ord, barnet ikke kender i forvejen.
7. Relatér til noget, barnet kender.
8. Udnyt de sproglige kompetencer, barnet har i forvejen.

9. Ret ikke barnets fejl direkte.
10. Leg med sproget, når det er muligt."

Alle medarbejdere har en vigtig rolle i at give børn flere gode samtaler i hverdagen, hvor vi tilstræber samtaler med mindst 5 turtagninger. Dette gælder også i kommunikationen med børn, der endnu ikke har et udviklet verbalt sprog. Turtagninger sker her fx ved, at man venter på barnets svar i form af øjenkontakt, en lyd eller en bevægelse inden man selv gør noget nyt. Dette er vigtigt for turtagningen, men også for, at man ikke taler hen over hovedet på barnet.

Typiske samtaler med børn i en travl hverdag består af 3 turtagninger fx: 1. Voksen: "Hvad har du tegnet", 2. Barn: " En ko", 3. Voksen: "Den er fin" og så slutter samtalen. Når vi tilstræber 5 turtagninger bliver samtalen mere udfordrende og lægger op til fælles tænkning og udforskning. Fx "hvorfør tegner du en ko?", "Har du set en ko i virkeligheden?", "Hvorfor tror du koen spiser græs?", "Hvad synes du om køer".,,

Vi har et anerkendende sprogbrug, hvor vi vægter at forsøge at forstå barnets intention med det, barnet gør, og hjælpe barnet med at kunne handle på dette. Vi ønsker ikke, at børn skal føle sig forkerte, så vi italesætter det, de gerne må og bruger mindre tid på at italesætte det, de ikke må, eller det de har gjort forkert.

Derudover arbejder vi med:

- Dialogisk læsning (hvor dialogen tager udgangspunkt i de 10 sprogstrategier).
- Læsning og fortælling med brug af krop og sanser.
- Samarbejde med forældre om barnets sprog.
- Ro og øjenkontakt, der giver barnet mulighed for at aflæse mimik, gestik mv
- Skabe sammenhænge og bygge på tidligere erfaringer fra barnets hverdag i hjem og institution eller fra en bog, fortælling eller oplevelse.

---

## Krop, sanser og bevægelse

"Børn er i verden gennem kroppen, og når de støttes i at bruge, udfordre, eksperimentere, mærke og passe på kroppen – gennem ro og bevægelse – lægges grundlaget for fysisk og psykisk trivsel.

Kroppen er et stort og sammensat sansesystem, som udgør fundamentet for erfaring, viden, følelsesmæssige og sociale processer, ligesom al kommunikation og relationsdannelse udgår fra kroppen".

***Den styrkede pædagogiske læreplan, Rammer og indhold, s. 42-43***





Pædagogiske mål for læreplanstemaet:

1. Det pædagogiske læringsmiljø skal understøtte, at alle børn udforsker og eksperimenterer med mange forskellige måder at bruge kroppen på.
2. Det pædagogiske læringsmiljø skal understøtte, at alle børn oplever krops- og bevægelsesglæde både i ro og i aktivitet, så børnene bliver fortrolige med deres krop, herunder kropslige fornemmelser, kroppens funktioner, sanser og forskellige former for bevægelse.

## **Hvordan understøtter vores pædagogiske læringsmiljø udviklingen af børnenes krop, sanser og bevægelse?**

Kroppen er et stort og sammensat sansesystem, som udgør fundamentet for erfaring, viden, følelsesmæssige og sociale processer, ligesom al kommunikation og relationsdannelse udgår fra kroppen”.

Små børn har brug for at kunne være og lege på gulvet, hvor de fysiske udfoldelsesmuligheder er størst. Vi prioriterer derfor at være på gulvet sammen med børnene i både vuggestue og op i børnehaven, hvor børnene kan opleve den voksne som en tryk base eller have en understøttende funktion i forhold til legen.

Derudover prioriterer vi, at vores læringsmiljø giver plads til bevægelse og vilde lege, hvor vi bruger kroppen med højt tempo eller anstrengelse fx når vi bruger fritidsklubbens sal, leger fangeleg, monsterleg eller gemmeleg på legepladsen, går en lidt længere tur m.m. Vi prioriterer samtidig også rolige aktiviteter, hvor børnene kan mærke deres krop som fx børneyoga, massage eller mindfulness tilrettet børn.

Vi ved, at læring sker igennem erfaringsdannelse. Derfor prioriterer vi, at børnene har mulighed for at erfare ting gennem kropslige og konkrete erfaringer. Fx har vi haft et smageprojekt, et sanseprojekt i vuggestuen og vi bruger dialogisk læsning, hvor vi arbejder med aktiv fysisk og sansemæssig deltagelse – også for de allermindste vuggestuebørn.

Vi tilrettelægger pædagogiske aktiviteter, hvor vi har fokus på det kognitive, sociale, fysisk og psykiske. Vi har fokus på deltagelsesmuligheder for alle og gør brug af den pædagogiske bagdør, der gør, at alle børn er inkluderet i aktiviteterne.

Vi fejrer succeser og ser det enkelte barns udvikling, når det f.eks. formår selv at kravle op på sin taburet, få en strømpe på, skrive sit navn eller cykle på to hjul. Vi er opmærksomme på, hvordan barnet lærer om sig selv og egne grænser og mærker sin krop. Vi er også opmærksomme på, hvordan det indgår i fællesskaber og lærer at aflæse andres grænser, bl.a. via slåskultur-lege og kramme-stafet, og når det sidder på skødet og mærker den voksne helt tæt på.

De voksne deltager aktivt og justerer hele tiden ved bevidst at gå foran, ved siden af eller bag ved barnet.

---

## Natur, udeliv og science



”Naturoplevelser i barndommen har både en følelsesmæssig, en kropslig, en social og en kognitiv dimension.

Naturen er et rum, hvor børn kan eksperimentere og gøre sig de første erfaringer med naturvidenskabelige tænke- og analysemåder. Men naturen er også grundlag for arbejdet med bæredygtighed og samspillet mellem menneske, samfund og natur.”

**Den styrkede pædagogiske læreplan, Rammer og indhold, s. 44-45**

Pædagogiske mål for læreplanstemaet:

1. Det pædagogiske læringsmiljø skal understøtte, at alle børn får konkrete erfaringer med naturen, som udvikler deres nysgerrighed og lyst til at udforske naturen, som giver børnene mulighed for at opleve menneskets forbundethed med naturen, og som giver børnene en begyndende forståelse for betydningen af en bæredygtig udvikling.
2. Det pædagogiske læringsmiljø skal understøtte, at alle børn aktivt observerer og undersøger naturfænomener i deres omverden, så børnene får erfaringer med at genkende og udtrykke sig om årsag, virkning og sammenhænge, herunder en begyndende matematisk opmærksomhed.

### Howdan understøtter vores pædagogiske læringsmiljø, at børnene gør sig erfaringer med natur, udeliv og science?

Natur og udeliv er en vigtig del af vores Børnehus profil og derfor en stor del af børnene hverdag. Glæden ved at være i naturen deles med engagerede voksne. Den giver mulighed for en særlig fordybelse og nærvær.

Børnene sanser naturen. Erfaringer lagres i dem i form af regn i ansigtet, duften af skov, mudder på hænderne, sug i maven, smagen af nyplukkede hindbær og følelsen af trætte ben. I naturen, om det er i skoven, i vores have eller på tur med vores cykler, møder børn og voksne naturen undrende og nysgerrigt sammen.

Den voksne er sammen med børnene, stiller nysgerrige spørgsmål og udvider børnenes verden og viden. Naturen skaber rum til livets store og små spørgsmål fra alt til liv og død, til hvordan vi passer på naturen, og hvad et dyr mon spiser ud fra dets ekskrementer.

Om foråret der planter vi i urtepotter, hvor planterne senere kommer ud i forskellige plantekasser. I plantekasserne planter vi blandt andet krydderurter, kartofler og gulerødder. Både vuggestue og børnehave har deres egne kompostholdere med kompostorme. Børnene har selv sat ormene ud (efter de først havde gået fra hånd til hånd). Ormene fordres jævnlige og låget til beholderen løftes, så børnene kan stå og følge med i ormenes liv.

Forældrene kommer med en blomst som vi planter og barnet får medansvar for at passe. Dette giver både en viden om at plante og passe, men skaber også en god sammenhæng mellem hjem og institution.

Vi tager om foråret på vores årlige og meget traditionsrige bondegårdstur, hvor vi på to forskellige dage tager ca. 44 børn (alle børnehavebørnene, nogle børn fra basisgruppen og de største børn fra vuggestuen afsted til Barresøgård, hvor vi får mødt dyrene, får smagt mad fra jord til bord og får danset en svingom til harmonika og klaver. Til sidst får vi en brevdue med hjem som vi sender tilbage til bondemand Lars med et lille brev med tak for sidst.

Børnehaven deltager også altid meget aktivt i Danmarks Naturfredningsforenings skraldeindsamling om foråret. Børnene går i en lille måned flere dage om ugen ud og samler affald, taler om affald og om at passe på natur og miljø. Vi affaldssorterer i kasser indendørs. Forældrene medbringer anvendeligt og rengjort skrald som vi bruger til at lave skraldekunst. Skrald kan også bruges til noget og det den ene ikke vil have længere kan måske bruges til noget eller bruges af en anden. Den enes skrald er måske den andens guld.

Om sommeren vander vi og passer vores plantekasser. Planterne bliver vandet og i vuggestuen får planterne så ofte vand, at det er godt, at de overlever. Vi leger med vandlegebaner og tager på ture ud i den nærliggende natur.

Om efteråret så høster vi. I vuggestuen får hvert barn to kartofler med hjem og vi dokumenterer kartoffelhøsten med fotos, der ophænges i børnehøjde. Derhjemme tilbereder forældrene kartoflerne sammen med deres børn.

Efterår og vinter går der også ture, der leges ude og der tales om årstiderne. Der laves kunst af efterårsblade samt snebolde og snemænd af sne.

---

## Kultur, æstetik og fællesskab



”Kultur er en kunstnerisk, skabende kraft, der aktiverer børns sanser og følelser, ligesom det er kulturelle værdier, som børn tilegner sig i hverdagslivet.

Gennem læringsmiljøer med fokus på kultur kan børn møde nye sider af sig selv, få mulighed for at udtrykke sig på mange forskellige måder og forstå deres omverden.”

**Den styrkede pædagogiske læreplan, Rammer og indhold, s. 46-47**

Pædagogiske mål for læreplanstemaet:

1. Det pædagogiske læringsmiljø skal understøtte, at alle børn indgår i ligeværdige og forskellige former for fællesskaber, hvor de oplever egne og andres kulturelle baggrunde, normer, traditioner og værdier.
2. Det pædagogiske læringsmiljø skal understøtte, at alle børn får mange forskellige kulturelle oplevelser, både som tilskuere og aktive deltagere, som stimulerer børnenes engagement, fantasi, kreativitet og nysgerrighed, og at børnene får erfaringer med at anvende forskellige materialer, redskaber og medier.

### Hvordan understøtter vores pædagogiske læringsmiljø, at børnene gør sig erfaringer med kultur, æstetik og fællesskab?

Både i hverdagen og i projektperioder har vi i Sundby Algård fokus på det enkelte barns identitet, ophav og baggrund og formidler glæden ved æstetiske oplevelser, ligesom vi er opsøgende på lokalkulturens mange tilbud, muligheder og perspektiver.

De fleste af vores børn har dansk sprog og kulturbaggrund. Vi har også børn, hvor begge forældre har en anden sprog og kulturbaggrund og vi har børn, hvor den ene forælder har en dansk baggrund og den anden forælder har en anden sprog og kulturbaggrund end dansk. Alle børn og forældre omfattes af samme anerkendelse og interesse for deres barns hverdag i hjem og institution.

Vi er opmærksomme på, at børnene præsenteres for et læringsmiljø, der udfordrer og giver mulighed for, alene og i fællesskab, at få erfaringer med en bred vifte af kultur og æstetik. Bøger er altid tilgængelige og er en stor del af vores hverdag, vi synger og har kreative processer, både planlagte og hvor vi følger børnenes initiativ, hjemme, ude i naturen og når vi f.eks. mpelvis bringer naturen med indenfor og skaber kunstværker af det, børnene selv har fundet i naturen. Vi har mange traditioner som vi både har alene med børnene, f.eks. påske- og julefrokoster, samt lege ved disse højtider, og traditioner hvor forældrene deltager.

Børn eller forældre, der ikke behersker det danske sprog, når de starter i vuggestue eller børnehave får en ekstra opmærksomhed og sproglig understøttelse. De faste rutiner, omsorgen, hjælp til at indgå i legerelationer er særligt vigtigt, når barnet skal falde til i vuggestue eller børnehave.

Vi bruger blandt andet tolke, google translate og film på barnets modersmål. En lille tegnefilm på iPad, hvor en masse andre børn sidder og ser filmen sammen med barnet, kan give noget tryk og samhørighed. Vi har også et indtil nu begrænset udvalg af bøger på andre sprog, som vi kan låne til forældrene, hvor de læser den hjemme på deres modersmål og vi læser den på dansk i institutionen.

**Sundby Algård opfatter sig som "et sprudlende kulturhus"**, og dette vil vi bl.a. gerne vise igennem kunstprojekter. For at gøre vores mellemgang mere indbydende vil vi igen tage op, at alle stuerne i huset på skift laver et kunstprojekt, der udstilles i tre måneder ad gangen.

Regnbuestuen havde kunstprojekt er inspireret af Yayoi Kusamas udstilling på Louisiana. Hun beskæftiger sig med uendelighed og prikker. Vi har skabt et hvidt miljø, der udvikler sig løbende igennem og skulle have været i tre måneder og hvor målet bl.a. er at udvide børnenes ordforråd, og give dem en interaktiv og visuel oplevelse, som barnet selv er med til at skabe.

Vi skaber ved at være i genbrugsbutik og kælder med børnene, for at købe og finde hvide ting til miljøet, og børnene har malet de møbler og ting, der ikke var hvide på forhånd.

I miljøet er der blevet hængt flere ruller med runde klistermærker i forskellige farver op, samt en beskrivelse af projektet, og en vejledning til, hvordan det bruges. Fra den 2. marts, til vi løber tør for klistermærker, må hvert barn tage ét klistermærke og klistre på, hvor som helst i det hvide miljø. Dette skal gøres, når man går hjem med sine forældre.

Måden hvorpå forældrene understøtter deres barns udbytte og opbygning af ordforrådet, er således:

Når barnet vælger et klistermærke, skal farven de vælger danne udgangspunkt for samtale, hvor forældrene skal så prøve, at få barnet til at benævne andre ting, de kender, som har den samme farve. Når barnet sætter et klistermærke i miljøet, skal den ting/sted hvor klistermærket sættes, benævnes.

Alt efter barnets alder, kan forældrene forsøge at blive så specifik, som muligt. Der er rig mulighed for at tilegne sig navneord (skraldespand, vase, blomster, bord, bordplade bordben, bordkant, stol, vandmelon osv.), tillægsord (over, under, på, igennem, ved, foran, bagved, i, langs, mellem, omkring osv.).

Udsagnsordene (skære, stikke, drikke, sidde, opbevare, spise, stå, smide, vil blive øvet i den udvidede samtale.

Dette projekt har vi fundet oplagt at placere under læreplanstemaet kultur, æstetik og fællesskab, men vi ser det i sammenhæng og i samspil med de øvrige læreplanstemaer for at sikre, at den pædagogiske praksis, set fra et børneperspektiv, ikke forekommer splittet i seks adskilte temaer

---

## Evalueringskultur



---

Vi er i en proces, hvor vi løbende udvikler vores fælles faglige dialoger om vores pædagogiske praksis, og deler refleksioner, dokumentation og evaluering af den. Dette indebærer blandt andet mere fokus på skriftligt arbejde, og dagsordner til planlagte møder, hvor medarbejderne fx indsamler dokumentation og/eller har læst faglig litteratur. Indholdet på møderne drøftes ofte i mindre grupper på tværs af huset, afdelingsvis eller stuevis, og der samles op i fællesskab.

Vi har en række forskellige faglige mødefora, hvor vi på forskellig måde sætter fokus på evaluering og vores arbejde med vores praksis i det pædagogiske læringsmiljø, hvor flere fora ofte bliver involveret i en proces. I 2020 og 2021, foretog vi således evaluering af vores indretning da vi havde en oplevelse af, at den ikke gav optimale muligheder for børns perspektiver, leg og fællesskaber.

Vi startede med fælles medarbejdermøde for hele Børnehuset med oplæg fra konsulent. Derefter læste alle artikler om indretning og organisering, kobledet det til det pædagogiske grundlag med fokus på børnesyn, dannelse og børneperspektiv. Hver medarbejder indsamlede og dokumenterede stjernestunder indenfor et af temaerne (og med særligt fokus på børn i udsatte positioner). Dette udgjorde grundlaget for fælles faglige drøftelser og konkret målsætning for vores videre arbejde med at udvikle gode lege og læringszoner i hele huset.

### **Fælles medarbejdermøder:**

Styrke den fælles viden, faglighed og arbejdsfællesskabet i Sundby Algård, vha. klare dagsordner, oplægsholder, artikler, film og podcast og fokus på stjernestunder, der tilsammen skal sætte fokus på:

- Arbejdet med udvikling og evaluering af den pædagogiske læreplan.
- Udfordre den pædagogiske praksis - gør vi hvad vi vil gøre, og hvad vi tror vi gør?
- Fokus på det pædagogiske grundlag og fælles værdier og retningslinjer
- Pædagogiske indsatsområder ift. optimering af det pædagogiske læringsmiljø
- Børns overgange: hjem/vuggestue, vuggestue/børnehave, børnehave/skole.
- Brug af dokumentationsmetoder fx: Praksisfortællinger, observationer, foto.
- Eventuel fælles opfølgning på obligatoriske vurderinger fx: TOPI, sprogvurdering.

- Arbejdsmiljø: trivselsvurderinger
- Brandøvelser og Førstehjælpskurser

### **Afdelingsmøder**

Optimering af den pædagogiske praksis og samarbejde på tværs af stuer for at styrke trivsel, læring, udvikling og dannelse for alle afdelingens børn.

Arbejde med udvikling af læring i de pædagogiske rutiner og hvordan stuerne kan inspirere og understøtte hinandens arbejde med rutinerne.

### **Stuemøder**

Børnegruppen – hvad er børnene optagede af – hvad virker – hvad udfordrer.

Opfølgning på sprogvurderinger og TOPI samt udarbejdelse af handleplaner for børn, der vurderes til at være i gul eller rød trivsel.

Børns relationer og arbejdet med børnefællesskaber for alle børn på stuen eller i samarbejde med andre stuer.

Evaluering og justering af pædagogiske ugeplaner for aktiviteter på stuen eller på tværs af stuen. Stuens indretning, udvikling af legemiljøer og at hvad der er aktuelt i forhold til opdækning til leg.

Handlinger og handleplaner

Forberedelse af forældresamtaler

Organisering af pædagogiske rutiner på stuen ud fra stuens børn (pædagogik hele dagen).

### **Fredagskoordinering i afdelingen**

Fast punkt: Kort nyt fra stuerne, der har betydning for øvrige stuer.

Fast punkt: Opsamling og aftaler om, hvordan vi samarbejder, hjælper og støtter op, så alle børn får den samme trygge og udviklende hverdag – uanset hvilken stue, de går på.

Den kommende tid fx fælles aktiviteter eller projekter. Mål, tiltag og nedsættelse af tovholdere.

Smitte-modellen er vores overordnede evalueringsmetode, og vi bruger den til at undersøge og udvikle det pædagogiske læringsmiljø. Vores hverdagsrutiner, organisering og strukturer og konkrete aktiviteter. Vi arbejder med sproglige øvebaner, hvor vi aftaler et bestemt tidspunkt til afprøvning af sprogstrategier, hvor flere er sammen og kan dele observationer og give kollegial feed-back på praksis. Det har vist sig, at øvebane-metoden også kan bruges til andre formål end de sproglige fx den voksnes rolle i at arbejde med at støtte et barns sociale udvikling.

Derudover arbejder vi med mindre observationer af børn eller pædagogiske rutiner, udarbejder praksisfortællinger, børneinterviews og igangsættelse af prøvehandling, hvor vi har fokus på at involverer børnenes perspektiv mhp. for at indfange deres ideer, interesse og oplevelser i vores videre organisering og udvikling. Denne del er ofte på stueniveau.

---

## Hvordan evaluerer vi arbejdet med den pædagogiske læreplan, som skal foretages mindst hvert andet år?

I forhold til den pædagogiske læreplan har vi evalueret arbejdet med indretning af pædagogiske lege og læringszoner. Evalueringen er foretaget med udgangspunkt i det fælles pædagogiske grundlags fokus på børnefællesskaber, leg, børnesyn, dannelse og børneperspektiv. Der er brugt observationer og løbende tilpasning til evalueringen.

---

## Her kan I finde yderligere inspiration til arbejdet med den pædagogiske læreplan

---

Til at understøtte og inspirere jeres videre arbejde med den styrkede pædagogiske læreplan er der udviklet en række øvrige materialer. Alle inspirationsmaterialer – nuværende og kommende – kan findes på [www.emu.dk/dagtilbud](http://www.emu.dk/dagtilbud)



**Redskab til selvevaluering** er en ramme til systematisk at analysere jeres praksis inden for centrale områder i den styrkede pædagogiske læreplan.



**Redskab til forankringsproces** indeholder fem tilgange til, hvordan I kan arbejde med forandring og forankring af et stærkt pædagogisk læringsmiljø.



**Film** introducerer indholdet i og illustrerer hovedpointer fra publikationen *Den styrkede pædagogiske læreplan*.





**Forskellige tematiske materialer** dykker ned i viden om et tema og giver inspiration til dialog og handling. Her er bl.a. materialer om evaluering af pædagogisk praksis, som understøtter en systematisk tilgang til det at evaluere.

Der offentliggøres løbende nye temaer.

Alle materialer kan findes på [www.emu.dk/dagtilbud](http://www.emu.dk/dagtilbud)



BØRNE- OG  
UNDERVISNINGSMINISTERIET

Pædagogisk læreplan

© 2019  
Danmarks Evalueringsinstitut og  
Børne- og Socialministeriet

Citat med kildeangivelse er tilladt

Design: BGRAPHIC